

L'ancrage citoyen de Proximus



Rapport de responsabilité sociale
de l'entreprise 2003

Message de l'administrateur délégué

3

Proximus en deux mots

4

PROXIMUS NOUS RAPPROCHE TOUS, EN FAISANT BIEN SON MÉTIER

Santé et GSM

5

Histoires de couverture - Antennes et paysage

6

Sécurité des techniciens

7

Déchets et recyclage

8

PC for schools

8

PROXIMUS NOUS RAPPROCHE TOUS, EN ÉTANT À L'ÉCOUTE DE LA SOCIÉTÉ

1. Produits et services

- M-Elect, ou la technologie et le GSM au service de patients chroniques
- Tarifs préférentiels
 - pour les sourds et les malentendants
 - pour la Fondation Cédric
- Le WAP au service de Child Focus

10

10

11

11

2. La Proximus Foundation

12

- Appel à projets 2003 :
34 projets soutenus et en cours de réalisation

13-19



■ ■ ■ Message de l'administrateur-délégué

Conscient de son ancrage dans la société belge, Proximus tient à s'inscrire dans la lignée de ces entreprises qui, de par le monde, pratiquent leur métier de manière responsable.

La Belgique en est encore aux balbutiements en matière de responsabilité sociétale des entreprises (RSE), là où d'autres pays, comme le Royaume-Uni nous précèdent et montrent l'exemple... Mais le sujet est de plus en plus présent au cœur des débats, et la RSE est une priorité européenne depuis la publication du **Livre vert sur la responsabilité sociale des entreprises** en 2001.

Depuis 2003, Proximus est membre actif de Business and Society, un réseau d'entreprises, qui assure la promotion et l'intégration de la responsabilité sociétale de l'entreprise dans ses activités (gestion/processus/opérations) en vue de contribuer au développement durable et au progrès humain.

«Pratiquer son métier de manière responsable», qu'est-ce que cela signifie pour nous ? Cela veut dire que dans notre mission qui est de développer un réseau et des produits et services de premier choix, nous veillons également à la qualité de vie de nos employés et de leurs familles ainsi qu'à celle de la communauté locale et de la société au sens large.

■ ■ ■ C'est pourquoi depuis dix ans, nous mettons tout en œuvre afin de faire notre métier dans le respect des normes de santé et dans le souci de l'environnement.

■ ■ ■ C'est pourquoi aussi, dans une tradition d'aide aux personnes moins privilégiées en Belgique, Proximus a décidé en 2002 de créer une Fondation. Celle-ci est indépendante, certes, mais elle demande aussi l'avis de ses employés et des clients de l'entreprise. Car si la Proximus Foundation peut exister, c'est surtout grâce à eux.

Comme vous pourrez le lire dans ces pages, au cours de ses 10 premières années sur le marché belge, Proximus a voulu jouer son rôle citoyen au travers d'une série d'initiatives et d'actions. Ce rapport est le premier d'une série que nous espérons longue, et qu'elle racontera de nombreux succès. Non pas tellement pour Proximus en tant que tel, mais pour notre entourage, pour l'environnement et au profit de ceux qui en ont besoin.

proximus

■ ■ ■ Proximus en deux mots

Premier opérateur de télécommunications mobiles en Belgique, Proximus-Belgacom Mobile appartient pour 75% au Groupe Belgacom et pour 25% à Vodafone. Leader du secteur, Proximus utilise la technologie la plus innovante afin de garantir une qualité d'appel et de service optimales.

Proximus est le nom du réseau qu'exploite Belgacom Mobile. Le mot vient du latin 'proximus' qui signifie 'plus proche de'. Une manière de souligner l'une des principales missions de l'opérateur, qui est de rapprocher les gens en leur offrant toujours plus de possibilités de communiquer.

En tant que leader sur le marché de la téléphonie mobile en Belgique, l'entreprise estime avoir des responsabilités envers la société et des obligations précises. Parmi celles-ci, citons :

- ■ ■ Être un bon employeur,
- ■ ■ Être transparent dans la communication avec ses clients,
- ■ ■ Travailler dans le souci de l'environnement et de la santé
- ■ ■ Contribuer à réduire les différences à travers le développement de nouveaux produits et services
- ■ ■ Contribuer à réduire les différences en aidant des personnes défavorisées par un handicap, leur jeune âge ou la pauvreté à travers les activités de la Proximus Foundation.

En cela, Proximus n'est pas différente des deux entreprises qui l'ont fait naître en 1994.

- ■ ■ Pour plus d'informations sur l'engagement citoyen de Belgacom, voir leur site web : www.Belgacom.be/company/fr
- ■ ■ Pour plus de renseignements sur la Vodafone Foundation, www.vodafonefoundation.org

■ ■ ■ Impact du GSM sur la santé & l'environnement

La valeur des services d'un opérateur de téléphonie mobile dépend principalement de la qualité de couverture et de conversation du réseau. Celui-ci doit donc disposer d'un nombre suffisant d'antennes implantées dans tout le pays, car celles-ci sont des relais nécessaires pour se servir des GSM.

Mais qui dit antennes, dit émissions de champs électromagnétiques et intrusion visuelle dans le paysage, deux points d'attention pour Proximus depuis sa création en 1994. L'entreprise s'attelle donc à mettre en service et exploiter les sites, dans le respect des règles d'urbanisme et des règlements locaux existants. En cas de problèmes soulevés par les riverains ou les autorités locales, l'opérateur est toujours prêt à répondre aux questions.

■ ■ ■ Dangereux pour la santé, le GSM ?

Les opérateurs de téléphonie mobile se voient souvent interpellés par des utilisateurs, des autorités de contrôle ou des responsables politiques s'interrogeant sur le rayonnement électromagnétique en provenance des terminaux et des antennes GSM et son impact éventuel sur la santé humaine, le risque le plus souvent cité étant celui du développement d'un cancer du cerveau.

Notons d'abord qu'un appareil électrique, quel qu'il soit, est générateur de champ électromagnétique. Et tous ont en commun l'émission de radiations non ionisantes, c'est-à-dire sans influence néfaste sur les tissus vivants.

Cependant, les rayonnements électromagnétiques peuvent induire ponctuellement une élévation de la température corporelle généralisée ou localisée. Il s'agit des «effets thermiques» qui sont mesurables et maîtrisables par les scientifiques et les techniciens. C'est là que pourrait intervenir un danger, si des mesures internationales n'avaient pas été fixées pour régir le taux d'absorption spécifique des ces rayonnements par l'homme.

A propos du GSM et des antennes, l'Organisation Mondiale de la Santé constate que «dans l'état actuel des connaissances scientifiques, il est peu probable que l'exposition à des champs de radiofréquences de faible intensité, notamment ceux qui sont émis par les téléphones mobiles et leurs stations de base, induise ou favorise l'apparition de cancers.» Concrètement cela veut dire que vu la faible puissance du terminal GSM (moins qu'un four à micro-ondes !), même lorsque celui-ci est utilisé tout près de la tête, l'élévation de la température du cerveau demeure extrêmement limitée, et

ceci est vrai aussi dans le cas d'un usage intensif.

Or, seule une élévation de température suffisamment importante peut provoquer des modifications dans la structure moléculaire, et est susceptible de causer une tumeur du cerveau ou toute autre forme de cancer.

Dans le cas du GSM, non seulement il n'est question que d'élévation infime de la température, mais des normes de sécurité très strictes ont aussi été établies, au niveau international et national.



A la demande de l'OMS, un comité international s'est penché sur les champs de radiofréquence acceptables pour l'homme. Le seuil biologique d'émission de 4 watts par kilo pour les personnes sensibles a été établi par la communauté scientifique et l'OMS a choisi de recommander une valeur-seuil 50 fois inférieure (0,08 watt par kilo). Partant de la recommandation de l'OMS, en Belgique, le législateur a encore diminué considérablement les risques : la puissance maximale d'exposition définie par antenne dans tous les lieux où des personnes peuvent raisonnablement se trouver, est de 1 milliwatt par kilo (0,001 watt par kilo). Nous avons donc en Belgique un facteur de sécurité 4000 fois inférieur au seuil des effets reconnus !

Deux études épidémiologiques, menées en Europe entre 1982 et 2004, ont démontré qu'il n'existe aucun lien de cause à effet entre l'apparition de tumeurs au cerveau et l'utilisation du portable.

■ ■ ■ Histoires de couverture

Afin de garantir le meilleur confort d'utilisation qui soit sur son réseau, Proximus utilise différents types d'antennes (macro et micro antennes) dont la combinaison permet une couverture optimale tant à l'intérieur qu'à l'extérieur des bâtiments.

Lorsqu'un utilisateur appelle un correspondant vers un téléphone fixe ou mobile, la station de base (station dotée d'un système émetteur / récepteur / antenne) desservant les cellules du lieu où il se trouve, réceptionne et transmet son message.

Cette station de base est reliée à une centrale téléphonique, dont la fonction

majeure est de maintenir l'appel lorsque l'utilisateur quitte une cellule pour entrer dans une autre. La centrale téléphonique assure également la collecte de données nécessaires à la facturation et à la comptabilité.

■ ■ ■ Antennes et paysage

Lorsque c'est possible et que cela se justifie économiquement, Proximus propose la meilleure intégration possible des antennes, qu'elle soit totale ou partielle. Ceci n'est pas toujours réalisable, mais voici quelques exemples de créativité et de solutions originales. Cherchez l'antenne !

Intégration visuelle dans l'architecture

- 1■ L'antenne est dissimulée dans une fausse cheminée
- 2■ Antenne micro cellulaire portée par un élément de structure existant
- 3■ Dans la partie supérieure du clocher, en façade entre deux baies

Une autre décision prise par les différents opérateurs de téléphonie mobile en Belgique, consiste à partager des sites, pour autant que ce soit techniquement possible et que cela se justifie économiquement, et ce pour éviter une prolifération inutile.



■1■



■2■



■3■

■ ■ ■ Sécurité pour les travailleurs : un engagement par rapport au Ministère de l'Emploi et du Travail

L'entretien du réseau demande le travail régulier de techniciens sur les sites. Ce type de travail fait l'objet d'un engagement de la part de Proximus envers le Ministère de l'emploi et du travail, régi par un «safety workbook».

Différents risques sont pris en compte dans cet accord :

- les intempéries
- les risques de chute
- les accidents

En ce qui concerne l'exposition aux rayonnements électromagnétiques et les risques électriques, des zones de sécurité ont été établies (distance minimale face à une antenne en fonctionnement). A partir du moment où un travailleur doit entrer dans un périmètre inférieur à la distance de sécurité, les émissions des antennes sont momentanément coupées.



■ ■ ■ Proximus et le recyclage

Dans le cadre de son comportement citoyen, Proximus veut réduire l'impact de ses activités sur l'environnement. Dans ses bureaux, Proximus recycle les batteries, le papier et les cartouches d'encre des imprimantes.

Afin de réduire les quantités de papier consommées l'entreprise privilégie la communication électronique et limite le nombre d'imprimantes. Des cocottes réservées au papier sont installées dans chaque bureau.

2003 en quelques chiffres :

■■■ Recyclage de batteries	100 kg
■■■ Recyclage de papier	74 541 kg
■■■ Recyclage cartouches d'imprimantes	989

■ ■ ■ PC for Schools

Dans le cadre de la bonne gestion de son parc informatique, Proximus a décidé de faire don des ordinateurs et du matériel informatique qui ne sont plus utilisés par le personnel, mais qui sont encore tout à fait en état de marche.




Le matériel est offert à des **écoles primaires** et à des **classes d'accueil**. Les PC proposés sont toujours des ensembles complets (PC avec écran, clavier et souris). Diverses imprimantes ont également été distribuées et à partir de 2004, il y aura également des PC portables.

A la fin de l'année 2003, plus de 160 écoles dans le pays avaient bénéficié d'un don informatique de Proximus. Et de nouvelles demandes arrivent régulièrement. Les écoles sont alors inscrites sur des listes d'attente en attendant les nouveaux stocks. Ainsi, lorsque du matériel est à nouveau disponible, les premières écoles de la liste reçoivent un coup de fil et ils peuvent se procurer le matériel auprès de l'entreprise qui s'occupe de vider et de nettoyer les PC.

Nombre de PC distribués par année:

2000:	440 desktops + 16 imprimantes
2001:	350 desktops + 35 imprimantes
2002:	690 desktops (dont 40 sans écran) + 70 imprimantes
2003:	80 desktops + 1 laptop

Soixante-quatre écoles se trouvent actuellement sur la liste d'attente de Proximus. Et comme l'offre dépend d'une multitude de facteurs, il est malheureusement difficile de déterminer pour combien de temps. Chaque école reçoit en moyenne 9 desktops et 1 laptop.



Depuis sa création, Proximus a toujours manifesté son engagement citoyen, en encourageant notamment des initiatives d'aide à la société, comme celles de la Croix Rouge de Belgique, de la Fondation Cédric ou de Child Focus.

Plus récemment, en décembre 2002, l'entreprise a décidé d'aller plus loin en créant la Proximus Foundation, une entité indépendante de Proximus, destinée à sélectionner chaque année une série de projets d'aide aux personnes plus vulnérables dans notre société, qui seront soutenus par Proximus.

Par ailleurs, dans le développement de ses produits et de ses services également, l'entreprise pense à certaines catégories de personnes moins chanceuses dans la vie. Ainsi l'entreprise accorde-t-elle des tarifs préférentiels sous certaines conditions et a-t-elle développé plusieurs initiatives pour venir en aide à des associations ou des personnes malades.

PROXIMUS NOUS RAPPROCHE TOUS, EN ÉTANT
À L'ÉCOUTE DE LA SOCIÉTÉ

■ ■ ■ M-Elect,
le GSM pour
surveiller sa tension
artérielle

Plus de 900 millions de personnes dans le monde souffrent d'hypertension. Le problème est que ces patients se sentent bien la plupart du temps et ne ressentent les symptômes que lorsque la maladie est déjà à un stade avancé. Pour éviter d'en arriver là, des contrôles réguliers sont très importants. Proximus participe activement à un projet pilote en la matière. Lancé par le service de cardiologie de l'hôpital Salvator à Hasselt et la firme limbourgeoise M-Elect, il permet de surveiller la tension artérielle à distance. Chaque patient a reçu un tensiomètre et un GSM SonyEricsson dont le fonctionnement est optimisé par la technologie Bluetooth (une technologie avancée de communication sans fil).



Trois fois par jour, le patient doit placer le tensiomètre autour du poignet, puis presser un bouton. Les résultats transitent par le GSM, puis sont envoyés via le réseau Proximus vers un site sécurisé que peut consulter le médecin. Si des valeurs anormales sont enregistrées, ce dernier est prévenu instantanément via e-mail, fax ou GSM. Cette solution est un grand progrès pour le confort des patients : ils sont suivis comme à l'hôpital, en direct de chez eux. Selon des études récentes, ce type de systèmes permettrait d'éviter 50 à 70 % des hospitalisations pour hypertension.

■ ■ ■ à tarif préférentiel
pour les personnes
sourdes et
malentendantes

Le SMS a changé la vie des personnes sourdes ou malentendantes, car il leur permet de bénéficier des avantages de la téléphonie mobile comme tout un chacun. Joignables à tout moment, ces personnes peuvent aussi contacter qui ils souhaitent, quand ils le souhaitent, par un simple message écrit.

Depuis septembre 2000, Proximus propose un tarif préférentiel aux personnes sourdes et malentendantes atteintes d'une déficience auditive sévère ou profonde au sens reconnu par le Bureau International d'Audiophonologie (BIAP), et aux personnes ayant subi une laryngectomie.

Il suffit de remplir un formulaire de demande et de l'envoyer à Proximus, accompagné d'un certificat médical attestant de la déficience de l'audition ou de la voix. Au lieu de payer 0.15€ par SMS, les personnes bénéficiaires de ce tarif préférentiel ne paient alors que 0.075€ par SMS. En décembre 2003, 340 personnes en Belgique bénéficiaient de ce tarif.

Les deux documents à remplir sont disponibles auprès du service clientèle de Proximus (service.clientele@proximus.be ou 0475 15 13 12 depuis un téléphone fixe et 1312 depuis un GSM) ou auprès des fédérations partenaires

(APEDAF- Association des Parents d'Enfants Déficients Auditifs Francophones, FEVLADO – Federatie van Vlaamse Dovenorganisaties vzw, FFSB – Fédération Francophone des Sourds de Belgique et TELECONTACT).

■ ■ ■ Tarif préférentiel pour les automobilistes en chaise roulante via la Fondation Cédric

Une des grandes angoisses pour les personnes handicapées lorsqu'elles prennent le volant, c'est de tomber en panne. Que faire en effet lorsqu'on est dans une voiture, immobilisée à un endroit dangereux (voie rapide, autoroute) et qu'on a un problème de mobilité ? Impossible d'enjamber une barrière de sécurité pour aller téléphoner au bord de la route. Le GSM devient alors un outil indispensable.

La Fondation Cédric, qui oeuvre pour la réintégration sociale de handicapés moteurs, a mené campagne dans ce sens et c'est ainsi qu'elle a frappé à la porte de Proximus, afin d'obtenir un tarif GSM préférentiel.

Depuis 1997, un tarif spécial est octroyé aux personnes ayant un handicap moteur. Il a été baptisé «Tarif solidarité Cédric». La Fondation Cédric a établi des critères d'obtention pour ce tarif, en collaboration avec 7 institutions médicales dans tout le pays. La partie administrative des dossiers est gérée par les bénévoles qui assurent la permanence à la Fondation Cédric.

Jusqu'à présent, plus de 650 dossiers ont abouti. La Fondation Cédric mène également des actions pour récupérer des GSM usagés, afin de les donner à des personnes handicapées qui en ont fait la demande.

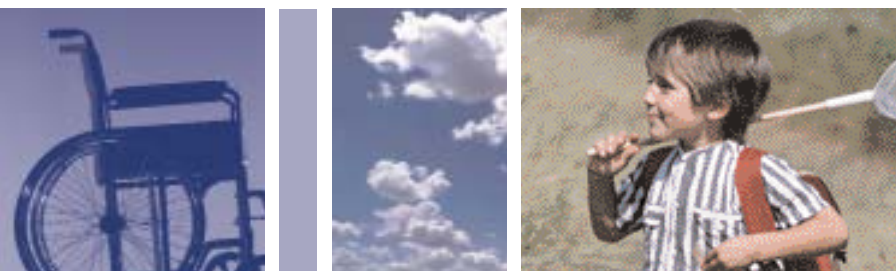
■ ■ ■ Proximus contribue à la recherche d'enfants disparus grâce au GSM

Depuis 2003 Proximus apporte un soutien financier et opérationnel à **Child Focus** dans sa mission de prévention et de lutte contre la disparition, le rapt et l'exploitation sexuelle d'enfants, en Belgique et à l'étranger. Pour ce faire, Proximus a développé un site WAP où Child Focus peut rassembler les données d'enfants portés disparus.

Celles-ci sont ensuite consultables par les clients Proximus via un GSM WAP. Il leur suffit d'aller dans la rubrique Cherche et Trouve du menu Proximus Interactive. Dans la section «disparitions en cours», on peut trouver les noms des enfants disparus pour lesquels une campagne d'affichage est réalisée. Pour chaque enfant, une fiche complète reprend les nom, prénom, taille, âge, corpulence, cheveux, yeux, signes particuliers, date et lieu de la disparition. Il est possible également de voir la photo de certains enfants (pour les personnes qui disposent d'un écran couleur). Ce même écran permet d'entrer en contact avec Child Focus via le numéro d'urgence 110 (gratuit et accessible 7 jours sur 7, 24 heures sur 24).

On trouve également sur le site WAP des informations plus générales sur Child Focus et les actions auxquelles elle participe, ainsi qu'un appel aux bénévoles.

Plus d'infos sur
www.proximus-interactive.be
rubrique Cherche et Trouve.



Pourquoi Proximus a créé une fondation ?

Proximus a toujours été convaincu qu'il fallait tout mettre en oeuvre pour rapprocher les gens. Pas uniquement dans les communications mobiles, mais également dans tous les domaines qui permettent de réduire les différences et de renforcer les liens entre les êtres humains. C'est pourquoi l'entreprise a créé la Proximus Foundation, une fondation d'utilité publique dont l'organe statutaire est le conseil d'administration. Elle existe depuis décembre 2002.



■ ■ ■ Quelle est sa mission ?

La Proximus Foundation a choisi de soutenir des projets à réaliser en Belgique. Les projets se déclinent selon trois axes d'intervention:

- ■ ■ L'aide aux personnes handicapées,
- ■ ■ L'aide aux enfants et mineurs d'âge,
- ■ ■ La lutte contre la pauvreté et l'exclusion.

Pour remplir sa mission, la Proximus Foundation apporte un soutien financier à des projets proposés par des Organisations non gouvernementales (ONG) ou des associations sans but lucratif qui poursuivent, en Belgique, les mêmes objectifs d'aide aux personnes à travers leurs initiatives.

■ ■ ■ Les employés de Proximus peuvent présenter un projet

La Proximus Foundation offre également aux employés de Proximus la possibilité de présenter un projet, en partenariat avec une entité caritative (asbl ou ONG). En cas de sélection d'un tel projet, celui-ci bénéficie non seulement de l'aide financière de la Proximus Foundation, mais aussi de l'aide bénévole de l'employé(e) qui y est associé(e). L'entreprise prévoit en effet de lui donner jusqu'à 16 jours de crédit-temps pour aider à la réalisation du projet sélectionné.

■ ■ ■ Les prix de la Proximus Foundation

La Proximus Foundation organise un appel à projets par an, à l'automne. Les projets jugés répondant aux critères de recevabilité de la fondation traversent ensuite un processus de sélection qui implique un jury indépendant, les employés de Proximus qui le souhaitent et les clients de Proximus. Trois types de prix sont attribués chaque année par la Proximus Foundation :

■ ■ ■ Les Prix du jury de la Proximus Foundation :

Un jury indépendant désigne une série de projets gagnants pour un montant global de €350.000 max.

■ ■ ■ Le Prix des Employés Proximus :

Les employés de Proximus sont appelés à sélectionner le projet qui recevra le coup de cœur des employés (50.000€ max.) via leur intranet

■ ■ ■ Les Prix des Clients Proximus :

Proximus propose 10 projets à ses clients, qui votent par SMS gratuit pour en élire 4 (100.000€ max.).



Le conseil d'administration

Lutgart Van den Berghe
Philippe de Woot de Trixhe
Baudouin Michiels
Philippe Vander Putten (Proximus)
Luc De Groote (Proximus)

Le jury

Président : Baudouin Michiels
Membres :
Dominique Monami
Ingrid Berghmans
Marlène de Wouters

Contact

Proximus Foundation
Rue du Progrès 55 - 1210 Bruxelles
tel. 32/2/205 97 00
e-mail : info@proximusfoundation.be
[http : //www.proximusfoundation.be](http://www.proximusfoundation.be)

■ ■ ■ La Proximus Foundation en 2003

En 2003, la Proximus Foundation a attribué une dotation globale de €500.000 à 34 associations pour la réalisation de projets à vocation sociale. Voici un petit aperçu des projets.

Fonds voor het Zeepreventorium - De Haan

Une nouvelle cuisine pour le programme d'éducation à l'alimentation pour jeunes obèses et leurs parents

Le Zeepreventorium au Coq (De Haan) accueille les enfants et les jeunes adultes atteints de maladies chroniques des voies respiratoires et de la peau, de troubles alimentaires ou du diabète. Situé entre la mer et les bois, en plein milieu des dunes, l'endroit bénéficie d'un air très pur.



Pour aider les enfants souffrant d'obésité grave et leurs parents, le Fonds pour le Zeepreventorium a eu l'idée d'installer une cuisine qualifiée 'd'éducative'. Des cours pratiques y sont donnés aux enfants et à leurs parents, pour montrer aux familles comment adapter une série d'habitudes alimentaires, sans pour autant éliminer toutes les bonnes choses du menu.

Dans cette cuisine, on prépare les repas... et on les goûte ! Cela permet aussi aux éducateurs du centre d'observer comment se déroulent les repas et de donner quelques conseils pratiques quant aux habitudes alimentaires existantes.

Selon une étude menée avec l'Université de Gand, l'approche pluridisciplinaire (médicale, paramédicale et pédagogique) du centre enregistre déjà de très bons résultats dans le traitement de l'obésité : la moitié des patients reste stable à long terme. L'installation de cette cuisine éducative permettra d'améliorer encore ces résultats à l'avenir.

L'ouverture officielle de la 'cuisine diététique' a eu lieu le 6 juin 2003.

La Passerelle - Hannut

Aménagement de deux logements de transition pour personnes handicapées

La Passerelle propose un service résidentiel de nuit et un service résidentiel de transition à des personnes handicapées. Les deux formules se trouvent à des endroits séparés (2 km de distance).

Proposer un hébergement à dimension humaine, favoriser un style de vie ordinaire et épanouissant, promouvoir l'intégration, encourager la sortie de façon «non institutionnelle», sont autant de valeurs chères à la Passerelle. L'association veut en effet offrir aux personnes qui fréquentent l'institution un parcours progressif vers plus d'autonomie.

Pour les personnes pour lesquelles une prise en charge complète ne se justifie plus, mais qui souhaitent garder un contact rapproché avec l'infrastructure de l'hébergement, deux nouveaux studios individuels ont été construits dans la maison voisine du centre d'hébergement, pour permettre à ces résidents de faire les premiers pas vers une plus grande intégration dans la vie hors institution. La Proximus Foundation a financé l'équipement d'espaces cuisine dans les nouveaux studios, et l'ameublement d'une chambre et d'un séjour. Les travaux ont été achevés fin 2003.



Bezorgd om mensen - Tienen

Faciliter la distribution de vivres aux plus démunis

Bezorgd om mensen est un groupe de travail, né du souci d'aider les plus démunis de la région.

Ses missions :

- l'aide aux plus faibles, en toute discrétion et dans le respect de l'autre



- le travail de proximité et une grande disponibilité pour tous
- l'intégration des personnes en difficulté (pour des raisons sociales, matérielles, financières, physiques, psychologiques ou autres).

Les activités de l'asbl s'articulent autour d'un magasin de seconde main, où se vendent des produits de première nécessité à petits prix. Avec le bénéfice ainsi réalisé, des paquets de nourriture sont achetés et distribués gratuitement aux plus démunis. Bezorgd om mensen s'est adressé à la Proximus Foundation pour financer l'achat d'une camionnette qui servira à assurer la livraison de la nourriture provenant des banques alimentaires et des supermarchés chez les bénéficiaires de ces dons.

Le vendredi 24 octobre 2003 la remise officielle des clés de la camionnette de livraison a eu lieu, en présence d'une quarantaine de sympathisants.

Le Mouvement du Nid - Bruxelles/Charleroi/Liège

«Restaurer la dignité», un projet pour aider les plus faibles

Le Nid va à la rencontre des personnes vivant dans la prostitution dans les grandes villes en Belgique. Sans l'avoir jamais souhaité, les victimes de la traite des êtres humains sont de plus en plus nombreuses à subir cette ultime négation de leur dignité, sous la contrainte de réseaux criminels qui les exploitent.

Provenant de pays politiquement et économiquement déstabilisés, fragilisées par l'irrégularité de leur séjour dans notre pays, ces jeunes femmes -souvent mineures-, se trouvent dans un état de précarité extrême. Le Nid s'efforce donc de leur procurer un accès aux soins de santé, un lieu d'accueil et d'écoute, un hébergement. L'asbl prévoit également des formations pour celles qui «décrochent» du milieu de la prostitution.

Le projet «Restaurer la dignité», soutenu par la Proximus Foundation, a pour objectif de mettre en place un

programme d'assistance humanitaire adapté aux victimes les plus vulnérables de la traite des êtres humains, c'est-à-dire les jeunes filles, les mineures ou supposées telles, les jeunes femmes enceintes ainsi que les bébés qu'elles mettent au monde dans le plus grand dénuement. Il a démarré en avril 2003.

Caritas Gruppe - St-Vith

Matériel pour l'atelier de rembourrage

Caritas est actif dans le domaine de l'aide aux personnes défavorisées. Sa mission est d'intégrer les personnes qui sont exclues du circuit social, afin de briser leur solitude et de donner un sens à leur vie. Cela peut commencer par un travail dans un atelier de récupération mis sur pied par Caritas, par exemple.

A terme, dans la mesure du possible, l'asbl vise à réintégrer ces personnes dans le milieu du travail et à leur offrir ainsi une vie 'normale'.

Dans la région de Saint Vith, Caritas a créé différents ateliers : décapage de meubles, réparation de vélos, rembourrage ... Les objets récupérés et restaurés sont ensuite mis en vente à des prix modestes, afin d'être accessibles à tous. L'association a reçu l'aide de la Proximus Foundation pour l'achat d'une machine destinée à couper les mousses et les tissus pour l'atelier de rembourrage.

Compagnons Dépanneurs -

Antwerpen/Ham-sur-Sambre/Bruxelles/Laeken/Liège/Namur

Aménagement d'une nouvelle salle de réunion

L'asbl Compagnons Dépanneurs s'occupe de la remise en état de logements de personnes sans ressources. Il s'agit d'un projet qui vise à l'épanouissement tant de l'aidant -bénévole- que de l'aidé.



Les Compagnons Dépanneurs interviennent sur le plan matériel auprès des déshérités, des homes ou des institutions et leur offrent une main-d'œuvre gratuite (peinture, réparation électrique, menuiserie, plomberie, déménagements...)

Ayant déménagé dans des locaux plus vastes à Bruxelles, l'asbl voulait aménager une salle de réunion qui servirait pour les formations des jeunes, pour les journées portes ouvertes... L'aide de la Proximus Foundation a été attribuée pour acheter le mobilier : des tables de réunion, des chaises, des armoires, une photocopieuse ...

Foyer Espérance asbl - Namur/Dinant/Marche**Remplacement d'un véhicule**

Le service d'aide et d'intervention éducative «les Accores» (acco = accompagnement ; res = ressource) offre une assistance à des mineurs d'âge en difficultés (souffrant de problèmes psychologiques et/ou d'exclusion sociale). Les interventions se font le plus souvent dans leur milieu de vie, où ces enfants et ces jeunes sont généralement confrontés à divers problèmes : difficultés relationnelles, négligence, maltraitance, familles monoparentales en difficulté.

L'asbl travaille essentiellement dans l'arrondissement de Namur, mais aussi à Dinant et à Marche. Le fait de travailler dans le milieu de vie du jeune implique de nombreux déplacements sur un territoire étendu. Pour continuer à assurer une aide à une soixantaine de jeunes par an, la Proximus Foundation a pourvu au remplacement d'un des véhicules de l'association en 2003.

Pony Paradise - Anderlecht**Attelage adapté pour personnes handicapées**

L'asbl Pony Paradise est un petit manège niché dans un coin de campagne. Il a été construit dans une vieille ferme à Neerpede (Anderlecht.). Depuis cinq ans, avec l'aide de volontaires, l'équipe oeuvre pour l'intégration des personnes valides dans le monde des handicapés, afin de supprimer la barrière entre ces deux mondes à travers l'hippothérapie.

Grâce à la contribution de la Proximus Foundation en 2003, ce centre d'hippothérapie, qui s'accompagne d'un projet de ferme pédagogique, a pu acheter un attelage adapté pour le transport de personnes handicapées. Celles-ci ne peuvent peut-être pas monter à cheval, mais elles peuvent aller en attelage. S'ajoute à cela, un gradin équipé d'un montoir pour les personnes en voiturettes, afin de leur permettre d'assister aux cours des autres et aux spectacles organisés avec les chevaux, ce qui permet de passer un bon moment également, en spectateur.

Asbl Sensoa - Antwerpen**Jongensprostitutie.be**

Grâce à la contribution de la Proximus Foundation, l'asbl Sensoa est en train de plancher sur la création d'un site web pour entrer en contact avec les garçons qui ont atterri dans la prostitution. En effet, beaucoup d'entre eux travaillent via internet. Ce site leur offrira une foule d'informations sur la

santé, comment pratiquer le sexe en toute sécurité, les formes d'aide sociale qui existent, ... Sensoa veut ainsi aider ces garçons à améliorer leur situation sociale. Ainsi, ces jeunes gens isolés et dispersés dans tout le pays pourront être contactés.

En janvier 2004, une première mouture du site sera présentée à des jeunes garçons issus de la cible. Ensuite, le site sera retravaillé. Il sera lancé au plus tard au mois d'avril.

Belgische Tandemraceclub voor visueel gehandicapten - Deurne**Tour de Belgique pour personnes handicapées de la vue**

Le club de tandem belge ViGe permet à des personnes handicapées de la vue de participer à des courses et des excursions en tandem, en Belgique et à l'étranger. Du 29 mai au 1^{er} juin 2003, le club a organisé un tour de Belgique de quatre jours. Il s'agissait de la seule épreuve belge figurant au calendrier cycliste international pour les personnes handicapées de la vue.

En raison du handicap des participants, une attention toute particulière est réservée à la sécurité des coureurs lors de cet événement. Le soutien de la Proximus Foundation a servi à financer les frais de séjour et les repas des coureurs, les frais de voyage, les frais de carburant pour les véhicules motorisés (notamment ceux des motards pour la sécurité) et les assurances.

**Ter Wende Observatie- en behandelingscentrum - Leuven****Nouveau matériel adapté pour la salle de jeux thérapeutique**

Le centre vient en aide à des jeunes présentant des troubles socio psychologiques et relationnels tellement graves qu'ils sont un frein à toute interaction avec l'extérieur. A Ter Wende, on fait de l'observation, du suivi thérapeutique et orthopédagogique et de l'orientation. Les jeunes passent 36 mois maximum dans le centre

Afin de nouer des liens avec eux, il est indispensable d'adapter la méthodologie; en effet, les livres et les jeux traditionnels sont souvent insuffisants. C'est pourquoi le centre tente de mettre au point d'autres manières de travailler.

L'utilisation de matériel adapté permet par exemple d'amener plus facilement les jeunes à utiliser des mots pour

exprimer des sentiments, des idées, des craintes, etc. Ces méthodes permettent de stimuler un changement de comportement et l'acceptation de soi et des autres. Le coup de pouce de la Proximus Foundation a servi à acheter du matériel spécialisé pour la salle de jeu thérapeutique.

Vereniging voor Hulp aan Gehandicapten Limburg - Zonhoven

Chemin forestier créatif



Les personnes qui vivent à Ter Heide souffrent d'un handicap mental sévère, et l'environnement naturel peut aider à stimuler leurs sens auditif et visuel. La nature a également un effet apaisant. Si une

bonne promenade est donc déjà un élément important dans l'accompagnement de ces personnes, la création d'un sentier forestier créatif, parsemé de stimulations pour les yeux et les oreilles, offrirait certainement une bonne complémentarité par rapport aux simples promenades et aux exercices de motricité habituels.

Avec l'aide de la Proximus Foundation et le soutien logistique de la commune, l'association intercommunale d'aide aux handicapés du Limbourg a donc aménagé un sentier forestier un peu particulier pour les résidents du centre d'accompagnement Ter Heide. Avec l'aides des habitants et de bénévoles, un parcours de stimulations visuelles et auditives a été créé dans le cadre naturel d'un bois planté près du centre à la fin des années '70. Le sentier forestier créatif, avec sa hutte préhistorique, sa plaine de jeux et ses aires de pique-nique, a été inauguré en novembre 2003. D'autres aménagements étaient encore au programme : une mare, un tunnel, ...

Chairos vzw vriendenkring palliatieve zorg - Kortrijk

Accompagner les enfants dans le deuil

L'asbl Chairos contribue à l'information et à la formation des personnes qui pratiquent les soins palliatifs dans les hôpitaux et les unités de soins palliatifs dans la région. En effet, ceux-ci se retrouvent souvent dans des situations délicates, notamment lorsque des enfants sont confrontés à la mort d'un proche. Il semble en effet que les enfants sont régulièrement oubliés dans les jours qui précèdent le décès et au moment celui-ci. La recherche scientifique actuelle tend pourtant à prouver qu'un soutien approprié dans les jours avant et autour du décès peut avoir un caractère préventif.

Grâce à l'intervention de la Proximus Foundation, un groupe de travail spécialisé a pu être créé en novembre 2003, dans le cadre de ce projet d'accompagnement des enfants dans le deuil et en décembre, des brochures ont été réalisées pour les professionnels des soins palliatifs.

Une note pour chacun - Bruxelles

Attrape ma chanson

L'association 'Une note pour chacun' existe depuis 1992. Elle veut mettre la musique à la portée des enfants handicapés ou hospitalisés, de manière régulière et dans un but aussi bien divertissant qu'éducatif.

L'association exerce ses activités de manière hebdomadaire dans treize services hospitaliers et jusqu'à présent environ 5000 enfants ont pu en bénéficier. Un des problèmes majeurs auxquels les enfants atteints de maladies chroniques sont confrontés, est celui de l'intégration à l'école ou lors des classes vertes et des colonies de vacances. Parce que les autres enfants sont souvent mal ou pas du tout informés sur la maladie, ces petits patients ont du mal à s'intégrer à la vie en groupe à cause des contraintes liées à leur maladie.

Avec le soutien de la Proximus Foundation, l'asbl 'Une note pour chacun' a pu réaliser un CD éducatif destiné aux écoles et aux services de pédiatrie. Christian Merveille (auteur-compositeur pour enfants) y explique de manière simple et en chanson ce que sont ces maladies et quelles en sont les conséquences dans la vie de tous les jours, pour que tout le monde comprenne bien à quoi sont confrontés les enfants atteints de maladies chroniques. Une partie des CD a été distribuée gratuitement, tandis qu'une série d'exemplaires ont été vendus pour organiser d'autres activités au profit des enfants malades ou handicapés grâce à la recette de la vente.

Het Anker - Brugge

Formations pour aider les familles de personnes présentant des problèmes de comportement

L'asbl Het Anker est une organisation qui propose un accompagnement aux parents et aux familles de personnes autistes ou qui connaissent des troubles émotionnels et de comportement de longue durée (enfants, jeunes ou adultes).

L'asbl veut construire une relation différente avec ces parents et les aider à se connaître entre eux. Ils peuvent ainsi discuter de leurs expériences au quotidien et

échanger des informations ou des conseils, ce qui fait généralement beaucoup de bien.

Avec l'aide de la Proximus Foundation, l'asbl a défini le programme pour des formations d'assertivité destinées aux parents de jeunes enfants présentant des troubles émotionnels. Grâce à celles-ci, ces parents sont mieux préparés à réagir face aux difficultés de la vie de tous les jours. Ces formations seront données en 2004, à des petits groupes (10 personnes max) par les travailleurs sociaux de l'association, qui connaissent déjà les enfants.

Sport pour Handicapés - Fleurus

Le SPH en Fête

Dans le cadre de l'année Européenne de la Personne Handicapée en 2003, le Sport pour Handicapés Fleurus a organisé une semaine sportive destinée notamment à attirer l'attention du public, des pouvoirs publics et des médias. Le thème de l'événement était l'accessibilité dans tous les sens du terme.

En 20 ans, le club a accueilli des centaines d'athlètes handicapés : il leur a permis de retrouver une vie sociale, de s'épanouir, de remporter des trophées, de voyager, ...

Trois activités majeures étaient proposées, avec l'aide de la Proximus Foundation : un rallye touristique à la découverte de la ville de Fleurus par équipes mixtes (valide - non valide), un triathlon de la différence en passant du sport à la culture et une soirée de gala avec un spectacle.



La Trace - Bruxelles

En tandem pour l'autonomie

La Trace est un centre d'accompagnement par le sport aventure ouvert à tout adulte en difficulté. La plupart des visiteurs de la Trace présentent des problèmes de toxicomanie ou de santé mentale. En proposant des tandems, le centre veut offrir une activité de loisir originale et démocratique, qui démarre directement de l'institution.

L'activité tandem s'effectuant toujours par deux, elle contribue à retisser le lien social et offre une transition vers une vie plus autonome et équilibrée. L'asbl a pu acheter 5 tandems et une remorque, avec le budget alloué par la Proximus Foundation et deux activités ont été organisées en 2003 : une balade sur le réseau Ravel et un week-end à Malmédy. Des stages plus longs seront également envisagés.

Les Lucioles - Lasne

Espace de découvertes sensorielles

Les Lucioles, c'est une formule de crèche originale, créée dans un souci d'intégration, où des enfants ordinaires côtoient tous les jours des enfants porteurs de handicap. L'idée a germé en 1990 chez quelques parents et professionnels, face à l'important manque de structures d'accueil pour les enfants handicapés dans le Brabant Wallon. Ils ont fondé les Lucioles. Des relations ont ensuite été établies aussi avec une école maternelle dans le but de rompre l'isolement des enfants handicapés.



L'asbl a pu créer un espace spécialement conçu pour les enfants polyhandicapés avec l'aide de la Proximus Foundation. Il s'agit d'un espace de détente et de stimulations sensorielles, où l'enfant polyhandicapé peut découvrir le monde de différentes manières à travers diverses expériences tactiles, corporelles, visuelles et auditives. La découverte par les sens amène une sensation de bien-être à ces enfants et il permet de favoriser la communication avec les adultes et avec leur environnement.

En décembre 2003, le gros des travaux était réalisé. On attendait encore une partie du matériel spécialisé, en provenance des USA.

Vereniging hartgetransplanteerden - Antwerpen

GSM pour patients en attente d'une transplantation

Cette association œuvre pour les personnes ayant subi une transplantation cardiaque ou en attente d'une telle transplantation. Grâce à la Proximus Foundation, elle voulait mettre des GSM avec abonnement Pay and Go à disposition de personnes en attente d'une transplantation du cœur. Ces patients sont en effet repris sur une liste d'attente à l'hôpital et doivent ensuite être joignables 24h sur 24, pour être avertis lorsqu'un cœur compatible a été trouvé.

Auparavant, l'association mettait des sémaphones à la disposition des patients. Depuis le 8 octobre, date de remise des appareils, 7 GSM sont disponibles, avec des cartes Pay&Go valables à partir du moment où un patient est sur la liste d'attente, jusqu'au moment où il quitte l'hôpital après l'opération. Les GSM ont été remis au professeur Inez Rodrigus, chef du service de cardiologie de l'hôpital Universitaire d'Anvers et à Guy Van Honsté, administrateur de l'association anversoise.

De Dauw - Wortegem-Petegem

Jardin thérapeutique

De Dauw accueille des enfants âgés de 2 ans et demi à 21 ans ayant besoin d'une thérapie spécialisée sur mesure (individuelle). Dans le cadre d'une nouvelle méthode de travail, le centre voulait créer un jardin thérapeutique pour les enfants autistes et psychotiques.

Avec le soutien de la Proximus Foundation, les travaux d'aménagement ont pu commencer en 2003. L'inauguration du jardin aura lieu au printemps 2004. Son cadre naturel doit contribuer à favoriser le contact avec les enfants autistes et à établir une relation de confiance avec eux. Dans le jardin, on retrouve des animaux de basse-cour, un petit jardin potager avec verger, un coin boisé, un bac à sable, une serre, un abri de jardin, un terrain de sport et une plaine de jeux. C'est un endroit qui permet de développer des activités individuelles et en groupe.

Globul'in - Anhée

Action-Aventure

Globul'In est un service d'aide aux jeunes en milieu ouvert. Le service s'adresse à des jeunes âgés de 0 à 18 ans, ainsi qu'à leurs familles, leurs professeurs, leurs éducateurs. Depuis plusieurs années, Globul'in développe un projet de lutte contre l'exclusion sociale par le sport aventure, dans l'arrondissement judiciaire de Dinant.

Le succès rencontré par ses projets a encouragé l'asbl à proposer cet outil à l'ensemble du secteur de l'aide à la jeunesse en Communauté française. Pour ce faire, il fallait donc développer l'outil principal - un parcours d'aventures parsemé d'obstacles, destiné à contribuer au développement des valeurs telles que l'entraide, la solidarité, la responsabilité, le dépassement de soi Grâce à la Proximus Foundation, c'est chose faite ! Ce parcours est maintenant accessible à un maximum de jeunes, notamment dans les écoles, les institutions et les associations d'aide aux jeunes en difficulté.

asbl Les Gentianes - Mons

Local d'activités multifonctionnel pour les jeunes

Ce foyer d'hébergement accueille des enfants de 3 à 12 ans qui sont victimes de maltraitance. En 2003, le projet était de rénover une remise attenante au bâtiment, pour destiner ce local à servir d'atelier de psychomotricité, de salle de jeux, d'atelier de peinture et de théâtre et de lieu

de rencontre pour des fêtes à thème (St-Nicolas, Carnaval, Halloween, ...). Suite à quelques retards administratifs, les travaux ont malheureusement dû être reportés en 2004. L'intervention de la Proximus Foundation doit servir aux travaux d'aménagement de ce local.



La Clé - Bruxelles

Un lieu de vie agréable pour des adolescents sourds & malentendants

La Clé louait depuis 30 ans deux maisons contiguës dans un quartier qui s'est vu progressivement métamorphosé par le développement des Institutions Européennes et qui s'est vidé de ses habitants. L'institution a donc décidé de construire une maison dans un quartier de logements, pour promouvoir l'intégration de ses pensionnaires. Dans cette nouvelle maison familiale pour enfants sourds et malentendants, la Clé voulait que le cadre de vie soit agréable, chaleureux et adapté aux adolescents, leur permettant de développer au mieux leur autonomie. C'est pour équiper l'étage qui leur est réservé en mobilier, que l'association a reçu une aide de la Proximus Foundation.



Cliniclowns - Antwerpen

Projets d'extension nationale

Les Cliniclowns organisent des activités pour les petits malades dans les hôpitaux. Ce projet a été remis conjointement par deux employés de Proximus et l'asbl Cliniclowns. En Flandre, le projet Cliniclowns était surtout représenté dans la province d'Anvers. Ces Cliniclowns pensaient cependant que tous les enfants qui séjournent dans un hôpital ont droit à des moments de détente et voulaient donc étendre leurs activités. Dans les hôpitaux où ils passent, les témoignages sont unanimes : on ne pourrait plus s'en passer. C'est pour cela qu'ils ont reçu le soutien de la Proximus Foundation pour commencer à étendre le projet à d'autres provinces, et pas seulement en Flandre (Flandre Occidentale, Limbourg, Liège, Hainaut, Luxembourg et Namur).

Le but est d'être présent dans +/- 5 hôpitaux par province. La Proximus Foundation n'a pas pu financer tout le projet d'extension, mais le budget alloué permettait déjà quelques prestations de plus pour les Cliniclowns au cours de l'année 2003.

Mivalti - Tielt**Créer un coin de découvertes sensorielles**

Mivalti accueille des personnes handicapées adultes, dans la région de Tielt. Le centre de jour compte 20 places et le home d'accueil peut accepter 44 personnes, qui sont réparties en différents groupes. Certains résidents atteints d'un handicap mental grave ou de plusieurs handicaps, ont besoin de stimulations régulières de leurs sens pour atteindre une certaine forme d'épanouissement. Il est important de leur faire vivre des moments forts en sensations, à l'aide de sons, de lumières, d'odeurs, de goûts et de choses à toucher.

Avec l'aide de la Proximus Foundation, un espace «snoezelen» a été aménagé en octobre 2003, haut en couleur et tout en douceur. Le but de cet espace sensoriel est de donner plus de possibilités d'évolution, surtout aux plus 'faibles' parmi les habitants. Avant sa création, les habitants devaient être emmenés à l'extérieur, ce qui limitait forcément le nombre de moments de détente par semaine.

Zusters van Liefde J&M Bernadette - Lovendegem**Remplacement du coussin thérapeutique gonflable**

L'institution possédait un coussin gonflable depuis une quinzaine d'années et celui-ci a connu une utilisation très régulière par tous les résidents atteints d'un handicap (en moyenne 10 heures par jour, soit

2800 heures par an). Environ 10 personnes à la fois peuvent aller sur ce type de coussin. Les activités varient selon les capacités de chacun : les plus actifs sautent et bougent sur le coussin, tandis que les personnes moins mobiles profitent réellement du simple fait de s'y coucher. Après 15 ans de bons et loyaux services, l'association a trouvé les fonds nécessaires pour remplacer l'ancien coussin, qui était totalement usé. Depuis le mois de décembre 2003, elle dispose d'un équivalent flambant neuf.

asbl Lui et nous**Handicirque: école de cirque**

Le centre Lui et nous s'occupe d'enfants souffrant d'un déficit de l'audition et de troubles de la personnalité et du comportement. Le projet handicirque, soutenu notamment par la Proximus Foundation, a permis à un groupe de 6 enfants sourds atteints de troubles du comportement de se rendre à l'école du cirque chaque lundi pour y apprendre les techniques du cirque dans un cadre de valorisation, d'entraide et de plaisir. Cette expérience s'achève par un spectacle en fin d'année scolaire. Ce projet apporte différentes choses à ces enfants, par exemple, le travail corporel, l'amélioration des capacités de concentration et la persévérance, l'augmentation de la confiance en soi, le travail relationnel, l'entraide et la responsabilité.

Le Goéland - Nivelles**La Clef des Champs**

L'association Le Goéland possède cinq logements d'insertion et/ou de transition pour des jeunes majeurs défavorisés qui dépendent d'un C.P.A.S. La Clef des Champs est une structure d'hébergement qui fait partie du Goéland, dont la mission est accueillir des jeunes qui vivent en état de précarité. Le projet retenu par la Proximus Foundation en 2003 visait à améliorer les mesures de sécurité incendie dans le bâtiment. Ceci n'était pas obligatoire, certes, mais l'association estimait que cette installation permettrait de mieux protéger les jeunes hébergés à la Clef des Champs. C'est maintenant chose faite.

Aides aux Maisons Familiales - Braine-L'Alleud**Expédition de sport et d'aventure**

Le Chenal est un service d'aide à la jeunesse spécialisé dans la prise en charge d'adolescents connaissant une problématique lourde (jeunes non scolarisés, jeunes ayant commis un délit...). Le projet qui a été réalisé avec le concours de la Proximus Foundation a permis d'organiser des expéditions de sport et d'aventure avec ces jeunes. L'association a en effet pu acquérir le matériel adéquat pour ces activités en choisissant des articles de bonne qualité (matériel de sécurité, sacs à dos, sacs de couchage, tentes, vélos...).

